

臨床工学技士に関する実態調査 2010

調査期間：平成 23 年 2 月 18 日～ 3 月 4 日

発送総数：11,713

回収数：3,585

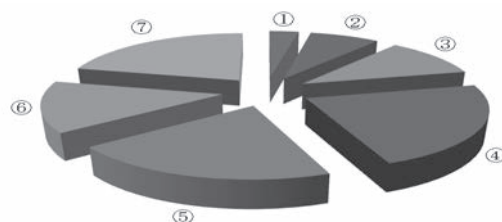
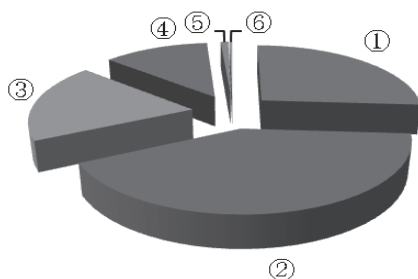
回収率：30.6%

I. (社)臨床工学技士会の会員を構成する臨床工学技士に関する基本調査

1. 年齢

回答数：3,585

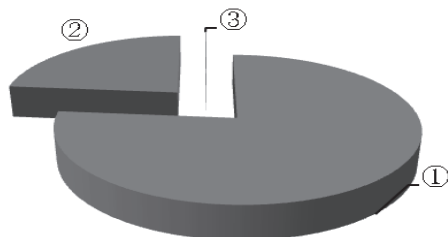
① 20～29	934	26.1%
② 30～39	1,492	41.6%
③ 40～49	672	18.7%
④ 50～59	444	12.4%
⑤ 60歳以上	32	0.9%
⑥ 無回答	11	0.3%



2. 性別

回答数：3,585

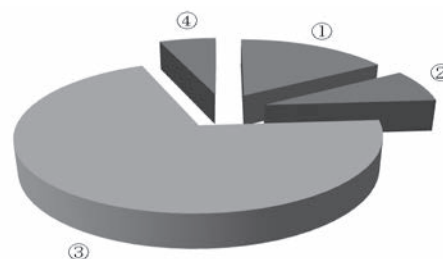
① 男性	2,473	76.5%
② 女性	838	23.4%
③ 無回答	4	0.1%



4. 最終卒業校

回答数：3,532

① 大学	579	16.3%
② 短大	266	7.5%
③ 専門学校	2,475	70.0%
④ その他	213	6.1%



3. 職歴

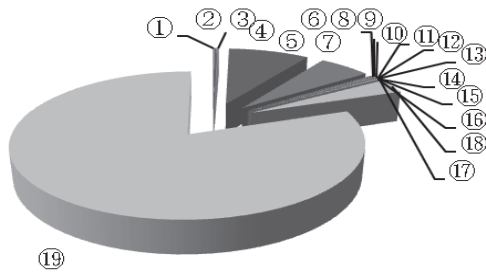
回答数：3,566

① 1年未満	112	3.1%
② 1年以上から3年未満	268	7.5%
③ 3年以上～5年未満	383	10.7%
④ 5年以上～10年未満	809	22.7%
⑤ 10年以上～15年未満	736	20.6%
⑥ 15年以上～20年未満	496	13.9%
⑦ 20年以上	762	21.4%

5. 他の医療国家資格を取得していますか。

回答数：3,585

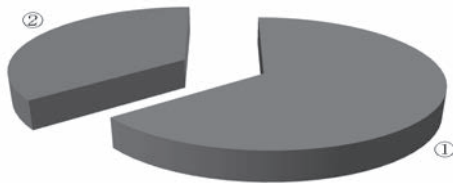
① 医師	3	0.1%
② 薬剤師	9	0.3%
③ 診療放射線技師	7	0.2%
④ 臨床衛生検査技師	321	9.0%
⑤ 看護師	206	5.7%
⑥ 保健師	4	0.1%
⑦ 助産師	3	0.1%
⑧ 柔道整復師	4	0.1%
⑨ 栄養士・管理栄養士	6	0.2%
⑩ 理学療法士	8	0.2%
⑪ 作業療法士	3	0.1%
⑫ 視能訓練士	0	0.0%
⑬ 言語視覚士	0	0.0%
⑭ 義肢装具士	4	0.1%
⑮ 歯科衛生士	0	0.0%
⑯ 歯科技工士	3	0.1%
⑰ 救急救命士	2	0.1%
⑱ その他	119	3.3%
⑲ 無回答	2,883	80.4%



6. 配偶者

回答数：3,580

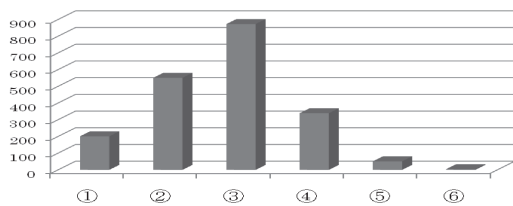
① 有	2,311	64.6%
② 無	1,269	35.4%



6-1) (有：子供人数)

回答数：2,019

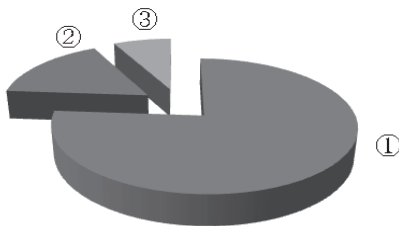
① 0人	201	10.0%
② 1人	551	27.3%
③ 2人	873	43.2%
④ 3人	339	16.8%
⑤ 4人	51	2.5%
⑥ 5人以上	4	0.2%



6-2) 職場は仕事と両立できる環境ですか.

回答数：2,311

① 出来る	1,761	76.2%
② 難しい	377	16.3%
③ 無回答	173	7.5%

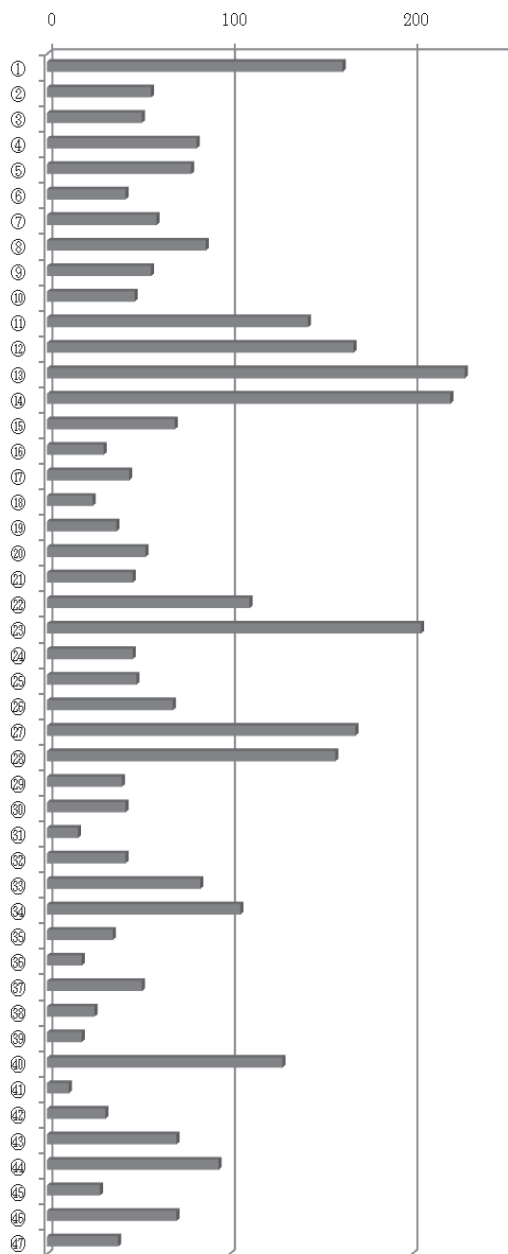


7. 職場に関する基本調査

1) 職場の所在地

回答数：3,569

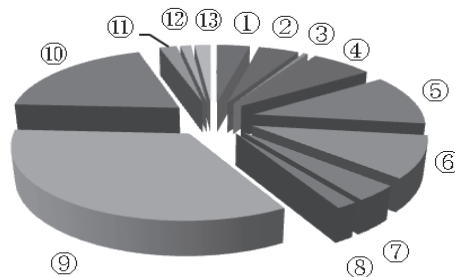
① 北海道	162	4.5%
② 青森県	57	1.6%
③ 岩手県	52	1.5%
④ 宮城県	82	2.3%
⑤ 秋田県	79	2.3%
⑥ 山形県	43	1.2%
⑦ 福島県	60	1.7%
⑧ 茨城県	87	2.4%
⑨ 栃木県	57	1.6%
⑩ 群馬県	48	1.3%
⑪ 埼玉県	143	4.0%
⑫ 千葉県	168	4.7%
⑬ 東京都	229	6.4%
⑭ 神奈川県	221	6.2%
⑮ 新潟県	70	2.0%
⑯ 富山県	31	0.9%
⑰ 石川県	45	1.3%
⑱ 福井県	25	0.7%
⑲ 山梨県	38	1.1%
⑳ 長野県	54	1.5%
㉑ 岐阜県	47	1.3%
㉒ 静岡県	111	3.1%
㉓ 愛知県	205	5.7%
㉔ 三重県	47	1.3%
㉕ 滋賀県	49	1.4%
㉖ 京都府	69	1.9%
㉗ 大阪府	169	4.7%
㉘ 兵庫県	158	4.4%
㉙ 奈良県	41	1.1%
㉚ 和歌山県	43	1.2%
㉛ 鳥取県	17	0.5%
㉜ 島根県	43	1.2%
㉝ 岡山県	84	2.3%
㉞ 広島県	106	3.0%
㉟ 山口県	36	1.0%
㊱ 徳島県	19	0.5%
㊲ 香川県	52	1.5%
㊳ 愛媛県	26	0.7%
㊴ 高知県	19	0.5%
㊵ 福岡県	129	3.6%
㊶ 佐賀県	12	0.3%
㊷ 長崎県	32	0.9%
㊸ 熊本県	71	2.0%
㊹ 大分県	94	2.6%
㊺ 宮崎県	29	0.8%
㊻ 鹿児島県	71	2.0%
㊼ 沖縄県	39	1.1%



2) 所属施設種別

Category	Count	Percentage
① 国・公立大学病院	132	3.7%
② 私立大学病院	162	4.5%
③ 国立病院	18	0.5%
④ 独立行政法人	247	6.9%
⑤ 自治体病院	412	11.5%
⑥ その他公立病院 (準公立・厚生連など)	340	0.5%
⑦ 赤十字病院	130	3.6%
⑧ 共済病院	61	1.7%
⑨ 私立病院	1,217	33.9%
⑩ 医院 (診療所)	689	19.2%
⑪ 企業	70	2.0%
⑫ 教育施設	43	1.2%
⑬ その他	64	1.8%

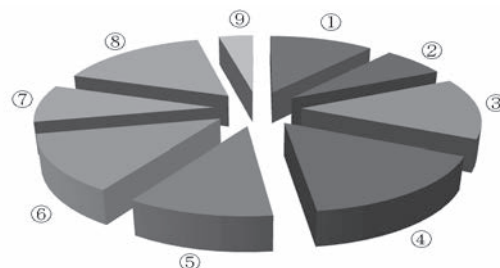
回答数：3,585



3) 病床数

回答数：3,490

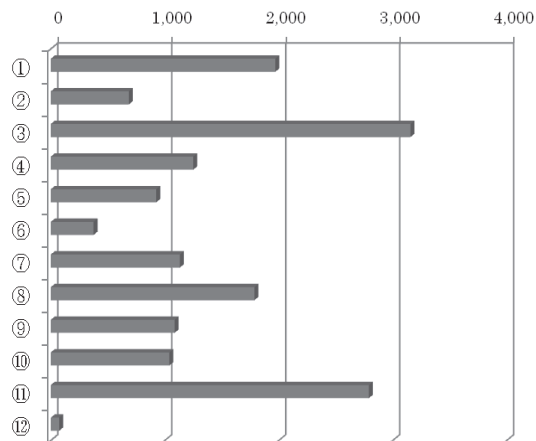
Category	Count	Percentage
① 病床なし	393	11.0%
② 1～19床	238	6.8%
③ 20～99床	480	13.8%
④ 100～199床	563	16.1%
⑤ 200～299床	385	11.0%
⑥ 300～399床	445	12.4%
⑦ 400～499床	294	8.2%
⑧ 500～999床	563	15.7%
⑨ 1000床以上	129	3.7%



4) 従事業務 (複数回答可)

回答数：3,585

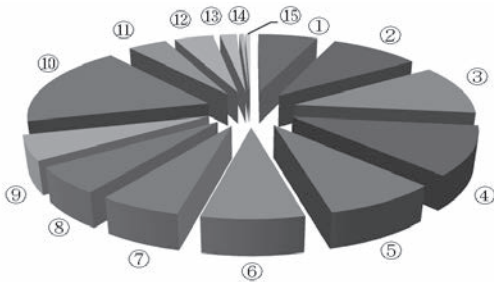
Category	Count	Percentage
① 呼吸器・治療関連業務	1,970	55.0%
② 人工心肺業務	685	19.1%
③ 血液浄化業務	3,156	88.0%
④ 手術室領域における業務	1,250	34.9%
⑤ 集中治療系業務	925	25.8%
⑥ 高気圧治療業務	375	10.5%
⑦ IABP 業務	1,132	31.6%
⑧ 除細動保守管理業務	1,786	49.8%
⑨ ペースメーカー関連業務	1,086	30.3%
⑩ 心・血管カテーテル関連業務	1,040	29.0%
⑪ 保守点検関連業務	2,791	77.9%
⑫ その他	74	2.1%



5) 臨床工学技士数 (関連施設は除外)

回答数 : 3,510

① 1人	221	6.3%
② 2人	333	9.5%
③ 3人	386	11.0%
④ 4人	378	10.8%
⑤ 5人	299	8.5%
⑥ 6人	268	7.6%
⑦ 7人	213	6.1%
⑧ 8人	206	5.9%
⑨ 9人	191	5.4%
⑩ 10～15人	628	17.9%
⑪ 16～20人	145	4.1%
⑫ 21～30人	145	4.1%
⑬ 31～40人	62	1.8%
⑭ 41～50人	17	0.5%
⑮ 51人以上	19	0.5%

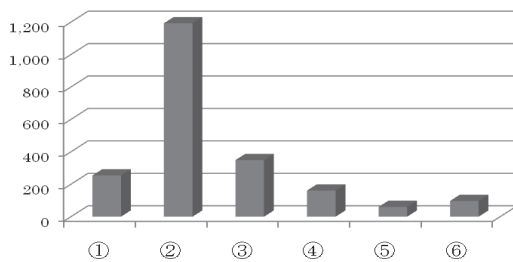


6) 配置人数 (1日当たり)

(1) 呼吸器・治療関連業務

回答数 : 2,114

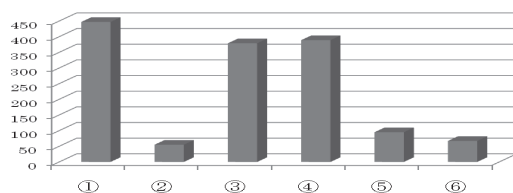
① 1人未満	245	12.0%
② 2人未満	1,193	56.4%
③ 3人未満	349	16.5%
④ 4人未満	161	7.6%
⑤ 5人未満	60	2.8%
⑥ 5人以上	97	4.6%



(2) 人工心肺業務

回答数 : 1,432

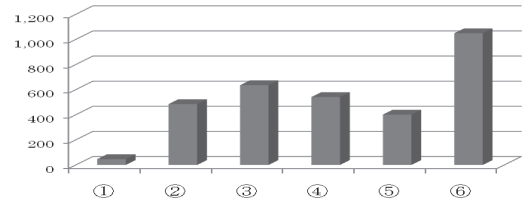
① 1人未満	447	31.2%
② 2人未満	55	3.8%
③ 3人未満	379	10.6%
④ 4人未満	389	10.9%
⑤ 5人未満	95	2.6%
⑥ 5人以上	67	4.7%



(3) 血液浄化業務

回答数 : 3,585

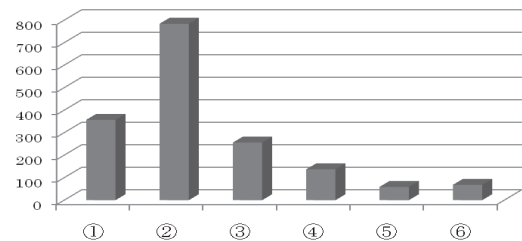
① 1人未満	46	1.5%
② 2人未満	485	15.4%
③ 3人未満	635	20.1%
④ 4人未満	541	17.1%
⑤ 5人未満	401	12.7%
⑥ 5人以上	1,049	29.3%



(4) 手術領域における業務

回答数 : 1,661

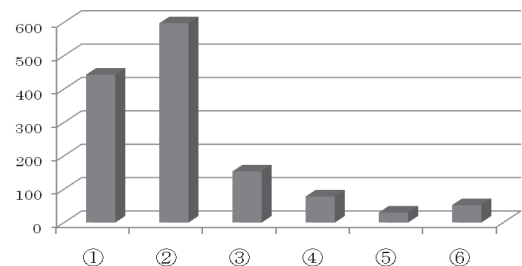
① 1人未満	357	21.5%
② 2人未満	784	47.2%
③ 3人未満	256	15.4%
④ 4人未満	137	8.2%
⑤ 5人未満	59	3.6%
⑥ 5人以上	68	4.1%



(5) 集中治療系業務

回答数 : 1,353

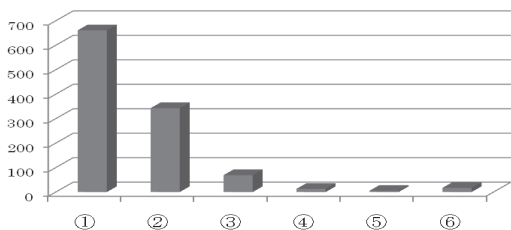
① 1人未満	443	32.7%
② 2人未満	597	44.1%
③ 3人未満	153	11.3%
④ 4人未満	78	5.8%
⑤ 5人未満	30	2.2%
⑥ 5人以上	52	3.8%



(6) 高気圧治療業務

回答数 : 1,108

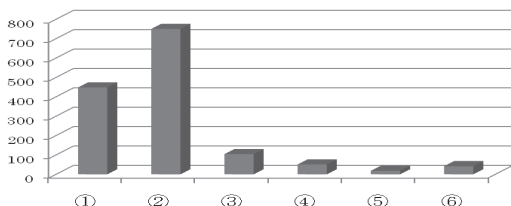
① 1人未満	661	59.7%
② 2人未満	343	31.0%
③ 3人未満	69	6.2%
④ 4人未満	13	1.2%
⑤ 5人未満	5	0.5%
⑥ 5人以上	17	1.5%



(7) IABP 業務

回答数：1,423

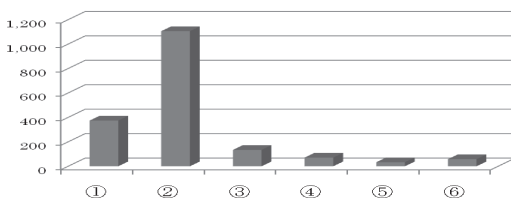
① 1人未満	448	31.5%
② 2人未満	750	52.4%
③ 3人未満	104	7.3%
④ 4人未満	51	3.6%
⑤ 5人未満	18	1.3%
⑥ 5人以上	42	2.9%



(8) 除細動保守管理業務

回答数：1,776

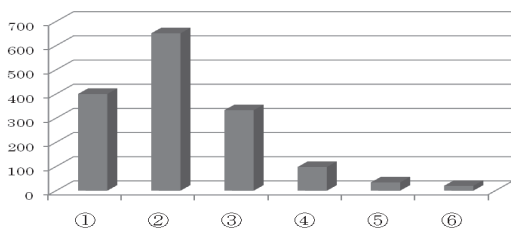
① 1人未満	374	21.1%
② 2人未満	1,106	62.3%
③ 3人未満	134	7.5%
④ 4人未満	71	4.0%
⑤ 5人未満	33	1.9%
⑥ 5人以上	58	3.3%



(9) ペースメーカー関連業務

回答数：1,536

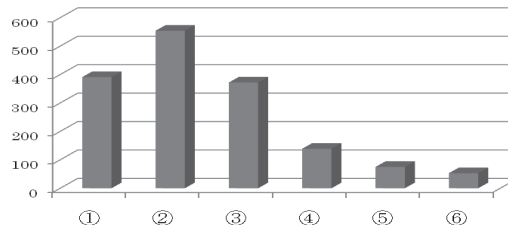
① 1人未満	400	26.0%
② 2人未満	651	42.4%
③ 3人未満	333	21.7%
④ 4人未満	98	6.4%
⑤ 5人未満	34	2.2%
⑥ 5人以上	20	1.3%



(10) 心・血管カテーテル関連業務

回答数：1,584

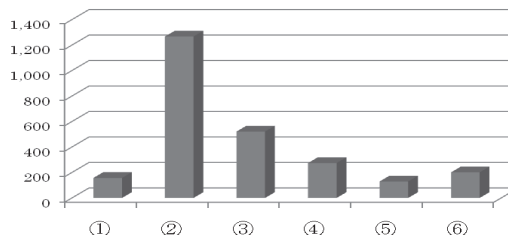
① 1人未満	391	24.7%
② 2人未満	554	35.0%
③ 3人未満	372	23.5%
④ 4人未満	139	8.8%
⑤ 5人未満	75	4.7%
⑥ 5人以上	53	3.3%



(11) 保守点検関連業務

回答数：2,549

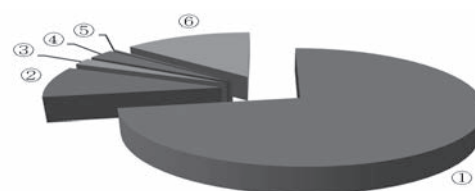
① 1人未満	157	6.2%
② 2人未満	1,267	49.7%
③ 3人未満	521	20.4%
④ 4人未満	274	10.7%
⑤ 5人未満	129	5.1%
⑥ 5人以上	201	7.9%



7) 所属部門

回答数：3,388

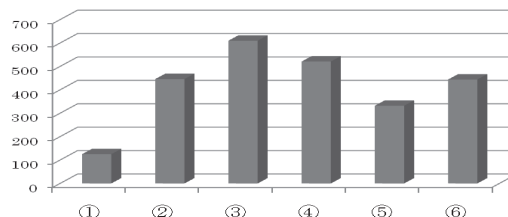
① 独立部門 (名称)	2,447	72.2%
② 看護部門	303	8.9%
③ 事務部門	66	1.9%
④ 検査部門	95	2.8%
⑤ 放射線部門	9	0.3%
⑥ その他	468	13.8%



8) 臨床工学部門の設立から

回答数：2,478

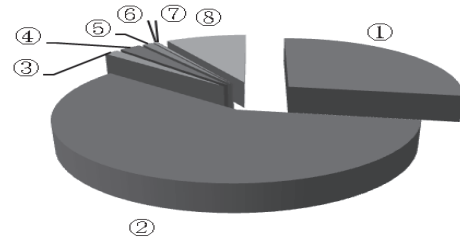
① 1年未満	125	5.0%
② 5年未満	446	18.0%
③ 10年未満	610	24.6%
④ 15年未満	521	21.0%
⑤ 20年未満	332	13.4%
⑥ 20年以上	444	17.9%



9) 臨床工学技士の部屋

回答数：3,476

① 専用	2,209	63.6%
② 共同使用 (他職種と)	620	17.8%
③ なし	647	18.6%



13) 医療機器管理料 I を請求していますか。

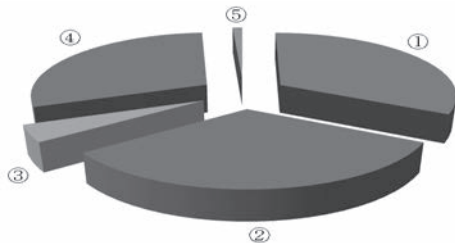
回答数：3,386

① はい	1,664	49.1%
② いいえ	438	12.9%
③ 分からない	1,284	37.9%

10) 勤務状況

回答数：3,219

① 日勤勤務のみ	1,048	32.6%
② 準夜あり	1,045	32.5%
③ 深夜あり (残業勤務は除く)	136	4.2%
④ 拘束有り(宅直)	957	29.7%
⑤ 拘束なし	33	1.0%



II. 臨床工学技士の業務に関する実態調査

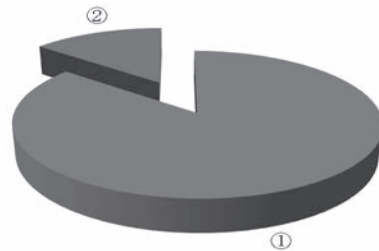
* 従事されている業務のみお答え下さい。

1. 呼吸器・治療関連業務

問 1. 人工呼吸器の関連業務を臨床工学技士が行っていますか。

回答数：2,529

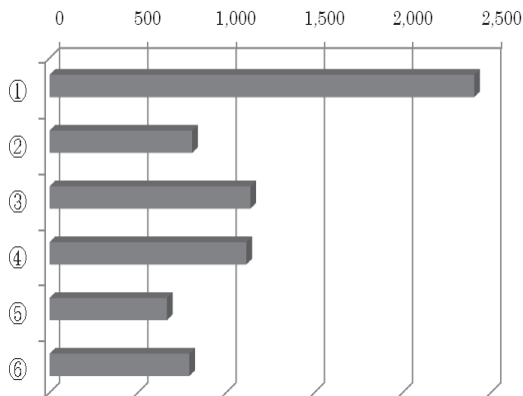
① はい(問 2 へ)	2,172	85.9%
② いいえ	357	14.1%



11) 所属委員会(複数回答可)

回答数：3,585

① 医療安全管理委員会	2,406	86.1%
② 医療機器購買委員会	808	28.9%
③ 医療ガス安全管理委員会	1,138	40.7%
④ 院内感染予防委員会	1,115	39.9%
⑤ その他	665	23.8%



問 2. 3学会合同呼吸療法認定士の資格を取得していますか。

回答数：2,149

① はい	821	38.2%
② いいえ	1,064	49.5%
③ 取得予定	264	12.3%



12) 医療機器安全管理責任者の職種

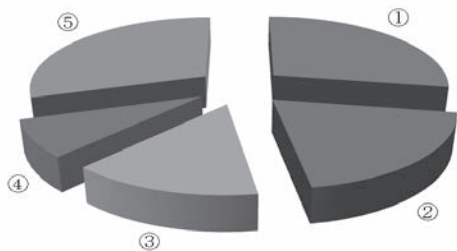
回答数：3,585

① 医師	988	27.6%
② 臨床工学技士	2,098	58.5%
③ 看護師	55	1.5%
④ 診療放射線技士	83	2.3%
⑤ 臨床衛生検査技士	39	1.1%
⑥ 薬剤師	14	0.4%
⑦ 歯科衛生士	0	0%
⑧ その他	308	8.6%

問 3. 人工呼吸器の関連業務を臨床工学技士何名で行っていますか。

回答数：2,107

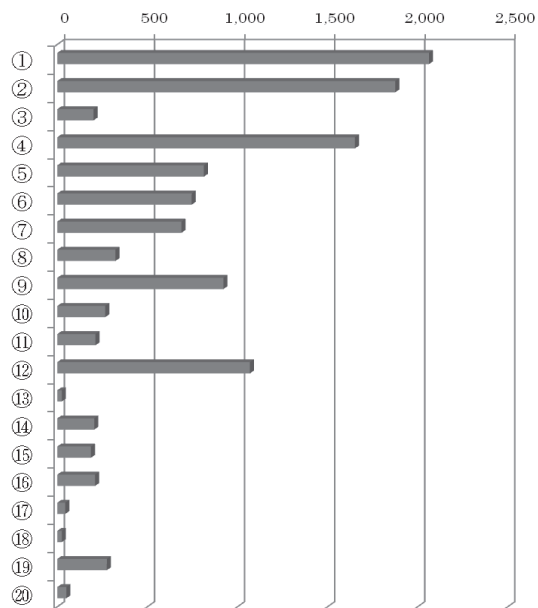
① 1名	583	27.7%
② 2名	418	19.8%
③ 3名	305	14.5%
④ 4名	172	8.2%
⑤ 5名以上	629	29.9%



問4. 人工呼吸器の関連業務はどの項目を行っていますか。
(複数回答可)

回答数：2,122

- ① 始業点検、終業点検および定期点検
2,063 97.2%
- ② 回路の組み立ておよび回路交換
1,876 88.4%
- ③ 薬剤・治療材料の確認および準備
201 9.5%
- ④ 操作条件（監視条件を含む）の確認
1,652 77.9%
- ⑤ 回路の先端部（コネクター部分）の気管内挿管チューブへの接続または除去
814 38.4%
- ⑥ 回路の先端部のあらかじめ接続用に形成された気管切開部（気管カニューレの挿入部分等）への接続または除去
746 35.2%
- ⑦ 回路の先端部（マスク、口腔内挿入用マウスピースおよび鼻カニューレ等）の口、鼻への接続または除去
689 32.5%
- ⑧ 呼吸訓練に使用する人工呼吸装置の操作
323 15.2%
- ⑨ 運転条件（一回換気量、換気回数等）および監視条件の設定および変更
922 43.4%
- ⑩ 吸入薬剤および酸素等の投与量の設定および変更
266 12.5%
- ⑪ 吸引および吸引前の排痰の介助
212 10.0%
- ⑫ 操作および監視機器の監視に関する記録
1,069 50.4%
- ⑬ 気管内挿管および気管カニューレの挿入および設置または除去
25 1.2%
- ⑭ 気管内および気管挿管内吸引
205 9.7%
- ⑮ 気管内洗浄行為の補助（人工呼吸装置の接続部をつなぐまたははずす等）
187 8.8%
- ⑯ 呼吸訓練に際しての人工呼吸器の操作
210 9.9%
- ⑰ 身体に直接穿刺して行う血管からの採血
44 2.1%
- ⑱ 身体に直接穿刺して行う血管内への輸血
25 1.2%
- ⑲ 単独で留置されている血管カテーテルからの採血
275 13.0%
- ⑳ その他
50 2.4%



2. 人工心肺業務

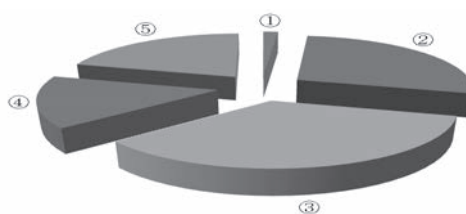
問1. 人工心肺の関連業務を臨床工学技士が行っていますか。
回答数：2,203

- ① はい（問2へ） 772 35.0%
- ② いいえ 1,431 65.0%



問2. 人工心肺の関連業務を臨床工学技士何名で行っていますか。
回答数：751

- ① 1名 12 1.6%
- ② 2名 207 27.6%
- ③ 3名 261 34.8%
- ④ 4名 115 15.3%
- ⑤ 5名以上 156 20.8%



問3. 体外循環技術認定士の資格を取得していますか。
回答数：741

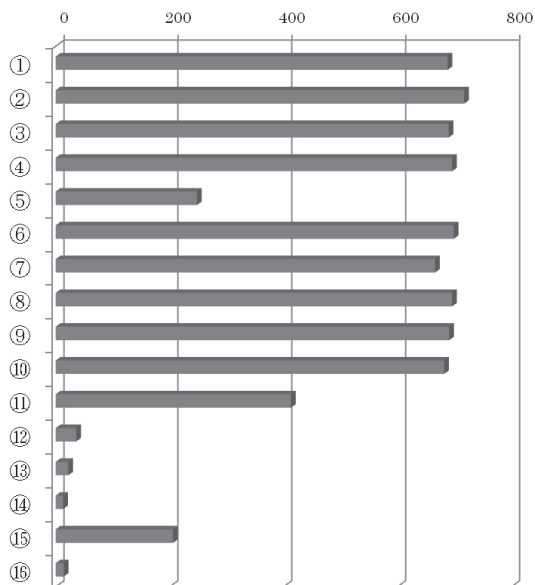
- ① はい 269 36.3%
- ② いいえ 296 38.6%
- ③ 取得予定 186 25.1%



問 4. 人工心肺の関連業務はどの項目を行っていますか。(複数回答可)

回答数：772

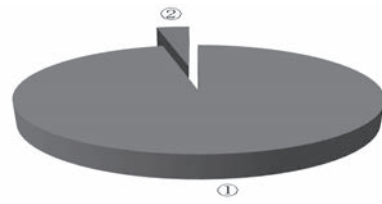
- ① 始業点検，終業点検および定期点検
668 94.8%
- ② 回路の組み立ておよび回路交換
717 98.8%
- ③ 薬剤・治療材料の確認および準備
690 95.0%
- ④ 操作条件（監視条件を含む）の確認
696 95.9%
- ⑤ 先端部（接続用部分）のあらかじめ術野に固定されたカニューレの末端への接続またはカニューレ末端からの除去
248 34.2%
- ⑥ 運転条件（血液流量，送吹ガス等）および監視条件の設定および変更
699 96.3%
- ⑦ 血液，補液および薬剤の投与量の設定および変更
666 91.7%
- ⑧ 操作に必要な監視機器の監視（血液温，体温，心電図，脈管内圧，心拍出量，血行動態等）
696 95.9%
- ⑨ 操作に必要な人工心肺装置からの採血
691 95.2%
- ⑩ 操作および監視に関する記録
682 93.9%
- ⑪ 医師の行う術前患者の回診および術前症例検討会への参加
413 56.9%
- ⑫ 身体（術野）側のカニューレの接続および固定
36 5.0%
- ⑬ 身体に直接穿刺して行う血管からの採血
22 3.0%
- ⑭ 身体に直接穿刺して行う血管内への輸血
13 1.8%
- ⑮ 単独で留置されている血管カテーテルからの採血
206 28.4%
- ⑯ その他
14 1.9%



3. 血液浄化業務

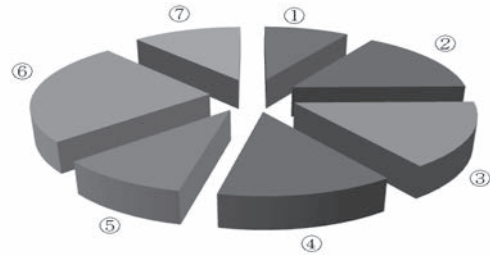
問 1. 血液浄化の関連業務を臨床工学技士が行っていますか.
回答数：3,324

- ①はい（問 2 へ） 3,207 96.5%
- ②いいえ 117 3.5%



問 2. 血液浄化の関連業務を臨床工学技士何名で行っていますか.
回答数：3,207

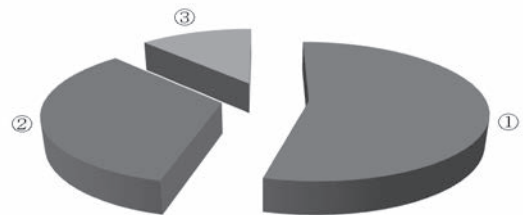
- ① 1名 291 9.2%
- ② 2名 496 15.6%
- ③ 3名 489 15.4%
- ④ 4名 425 13.4%
- ⑤ 5名 319 10.0%
- ⑥ 6～10名 787 24.8%
- ⑦ 11名以上 372 11.7%



問 3. 透析技術認定士の資格を取得していますか.

回答数：3,158

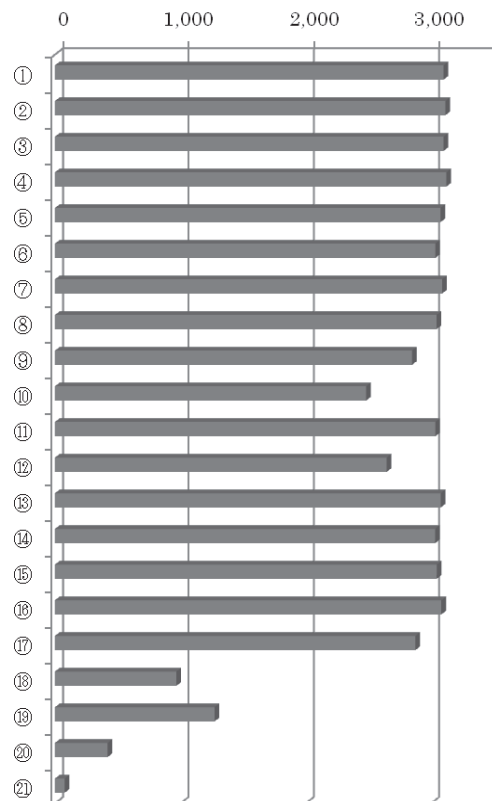
- ①はい 1,710 54.1%
- ②いいえ 1,065 33.7%
- ③取得予定 383 12.1%



問4. 血液浄化の関連業務はどの項目を行っていますか。(複数回答可)

回答数：3,174

- ① 機器・回路等の保守点検およびその記録
3,101 97.7%
- ② 機器・回路(充填液を含む)等の確認
3,115 98.1%
- ③ 機器・回路(充填液を含む)等の準備
3,101 97.7%
- ④ 組み立ておよび回路の洗浄・充填
3,123 98.4%
- ⑤ 操作に必要な薬剤・治療材料(透析液および置換液の濃度調整を含む)の確認
3,076 96.9%
- ⑥ 操作に必要な薬剤・治療材料(透析液および置換液の濃度調整を含む)の準備
3,035 95.6%
- ⑦ 操作条件(監視条件を含む)の確認
3,089 97.3%
- ⑧ 始業点検
3,045 95.9%
- ⑨ 先端部(穿刺針)の内シャントへの穿刺および内シャントからの抜去
2,849 89.8%
- ⑩ 先端部(回路チューブの接続用部分)の外シャントおよびあらかじめ身体に設置されたカテーテルへの接続および当該部分からの除去
2,483 78.2%
- ⑪ 運転条件(血液流量, 送血圧, 限外濾過圧等)および監視条件の設定および変更
3,036 95.7%
- ⑫ 血液, 補液および薬剤の投与量の設定および変更
2,647 83.4%
- ⑬ 操作に必要な監視機器の監視(血液流量, 送血圧, 限外濾過圧等)
3,078 97.0%
- ⑭ 操作に必要な血液浄化装置からの採血
3,033 95.6%
- ⑮ 操作および監視に関する記録
3,046 96.0%
- ⑯ 装置の消毒および洗浄等
3,083 97.1%
- ⑰ 接続および除去に当たっての消毒および止血等の処置
2,876 90.6%
- ⑱ 身体に直接穿刺して行う血管からの採血および輸血等
969 30.5%
- ⑲ 単独で留置されている血管カテーテルからの採血および輸血等
1,273 40.1%
- ⑳ 超音波診断装置を用いた穿刺およびバスキュラーアクセス管理
420 13.2%
- ㉑ その他
77 2.4%



4. 手術領域における業務

問1. 手術室の関連業務を臨床工学技士が行っていますか。

回答数：2,312

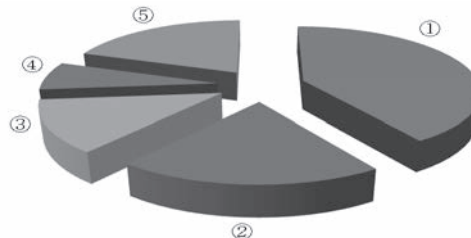
- ① はい(問2へ) 1,352 58.5%
- ② いいえ 960 41.5%



問2. 手術室の関連業務を臨床工学技士何名で行っていますか。

回答数：1,352

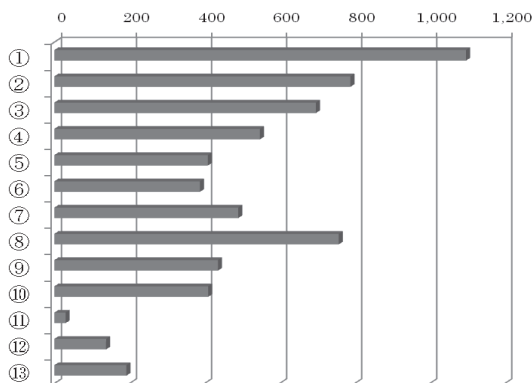
- ① 1名 540 40.6%
- ② 2名 267 20.1%
- ③ 3名 168 12.4%
- ④ 4名 92 6.9%
- ⑤ 5名以上 260 19.6%



問 3. 手術室の関連業務はどの項目を行っていますか。(複数回答可)

回答数：1,352

- ① 生命維持管理装置の保守点検およびその記録
1,097 85.4%
- ② 生命維持管理装置(回路等を含む)の確認
789 61.4%
- ③ 生命維持管理装置(回路等を含む)の準備
697 54.3%
- ④ 生命維持管理装置の組み立ておよび回路の洗浄・充填
548 42.7%
- ⑤ 生命維持管理装置の操作に必要な薬剤・治療材料の確認
409 31.9%
- ⑥ 生命維持管理装置の操作に必要な薬剤・治療材料の準備
388 30.2%
- ⑦ 生命維持管理装置の操作条件(監視条件を含む)の確認
490 38.2%
- ⑧ 生命維持管理装置の始業点検
758 59.0%
- ⑨ 生命維持管理装置の操作条件および監視条件の設定および変更
436 34.0%
- ⑩ 生命維持管理装置の消毒および洗浄
410 31.9%
- ⑪ 身体に直接穿刺して行う血管からの採血および輸血等
30 2.3%
- ⑫ 単独で留置されている血管カテーテルからの採血および輸血等
138 10.7%
- ⑬ その他
192 15.0%



5. 集中治療系の業務

問 1. ICUの関連業務を臨床工学技士が行っていますか。

回答数：2,231

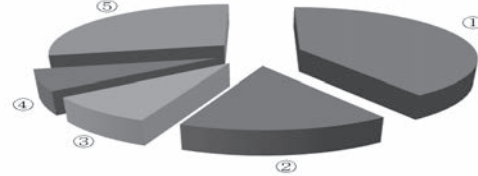
- ① はい(問2へ) 1,061 47.6%
- ② いいえ 1,170 52.4%



問 2. ICUの関連業務を臨床工学技士何名で行っていますか。

回答数：1,037

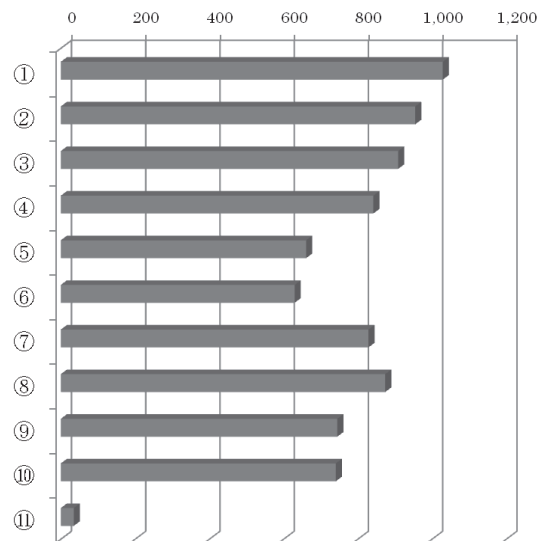
- ① 1名 419 40.1%
- ② 2名 165 15.9%
- ③ 3名 91 8.8%
- ④ 4名 68 6.6%
- ⑤ 5名以上 294 28.4%



問 3. ICUの関連業務はどの項目を行っていますか。(複数回答可)

回答数：1,051

- ① 生命維持管理装置〔人工呼吸器, 酸素療法機器, 補助循環装置(IABP, ECMO), 除細動器, 各種監視装置等業務の必要性に応じて使用する装置〕の保守点検およびその記録
1,029 97.9%
- ② 生命維持管理装置(回路等を含む)の確認
955 90.9%
- ③ 生命維持管理装置(回路等を含む)の準備
909 86.5%
- ④ 生命維持管理装置の組み立ておよび回路の洗浄・充填
842 80.1%
- ⑤ 生命維持管理装置の操作に必要な薬剤・治療材料の確認
661 62.9%
- ⑥ 生命維持管理装置の操作に必要な薬剤・治療材料の準備
630 59.9%
- ⑦ 生命維持管理装置の操作条件(監視条件を含む)の確認
829 78.9%
- ⑧ 生命維持管理装置の始業点検
874 83.2%
- ⑨ 生命維持管理装置の操作条件および監視条件の設定および変更
745 70.9%
- ⑩ 生命維持管理装置の消毒および洗浄
741 70.5%
- ⑪ その他
35 3.3%

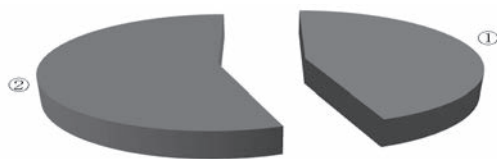


6. 高気圧治療業務

問 1. 治療装置の種類

- | | | |
|----------|-----|-------|
| ① 一種治療装置 | 383 | 44.3% |
| ② 二種治療装置 | 481 | 55.7% |

回答数：864



問 2. 高気圧治療の関連業務を臨床工学技士が行っていますか.

- | | | |
|--------------|-------|-------|
| ① はい (問 3 へ) | 405 | 28.0% |
| ② いいえ | 1,039 | 72.0% |

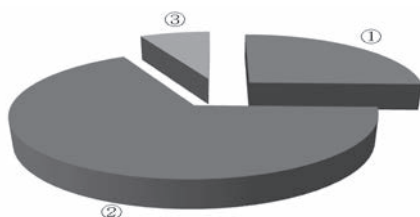
回答数：1,444



問 3. 臨床高気圧酸素治療技師・臨床高気圧酸素治療装置操作技師のいずれかを取得していますか.

- | | | |
|--------|-----|-------|
| ① はい | 101 | 25.4% |
| ② いいえ | 266 | 67.0% |
| ③ 取得予定 | 30 | 7.6% |

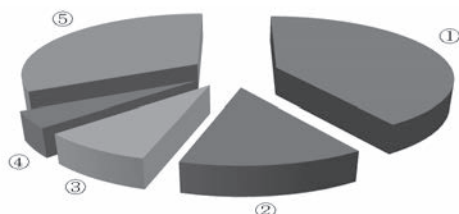
回答数：397



問 4. 高気圧治療の関連業務を臨床工学技士何名で行っていますか.

- | | | |
|--------|-----|-------|
| ① 1名 | 160 | 40.7% |
| ② 2名 | 55 | 14.0% |
| ③ 3名 | 34 | 8.7% |
| ④ 4名 | 17 | 4.3% |
| ⑤ 5名以上 | 127 | 32.3% |

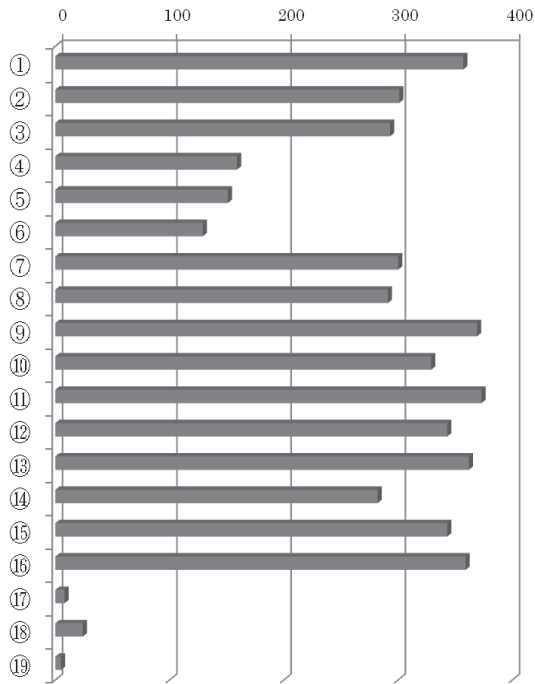
回答数：393



問 5. 高気圧治療の関連業務はどの項目を行っていますか. (複数回答可)

回答数：389

- | | | |
|--|-----|-------|
| ① 高気圧酸素治療の安全基準 (日本高気圧環境医学会による) による高気圧治療装置の保守点検とその記録 | 357 | 91.8% |
| ② 高気圧治療装置その他必要な生命維持管理装置 (回路等を含む) の確認 | 301 | 77.4% |
| ③ 高気圧治療装置その他必要な生命維持管理装置 (回路等を含む) の準備 | 293 | 75.3% |
| ④ 治療に必要な生命維持管理装置の組み立ておよび回路の洗浄 | 159 | 40.9% |
| ⑤ 高気圧治療装置その他必要な生命維持管理装置の操作に必要な薬剤・治療材料の確認 | 151 | 38.8% |
| ⑥ 高気圧治療装置その他必要な生命維持管理装置の操作に必要な薬剤・治療材料の準備 | 129 | 33.2% |
| ⑦ 監視機器, 各種治療装置の変圧に対する準備等危険防止 | 300 | 77.1% |
| ⑧ 高気圧治療装置その他必要な生命維持管理装置の操作条件 (監視条件を含む) の確認と連絡業務 | 291 | 74.8% |
| ⑨ 高気圧治療装置の始業点検 | 369 | 94.9% |
| ⑩ 高気圧治療装置その他使用する生命維持管理装置の監視条件を含む操作条件 (加圧時間, 加圧条件, 換気条件等) 設定および変更 | 329 | 84.6% |
| ⑪ 装置内入室者の圧変化への対応の観察と報告 | 373 | 95.9% |
| ⑫ 監視機器の監視 | 343 | 88.2% |
| ⑬ 治療中の加圧時間, 加圧条件, 換気条件等の経過記録 (高気圧治療装置の操作および監視に関する記録を含む) | 362 | 93.1% |
| ⑭ 高気圧治療装置その他使用した生命維持管理装置の消毒および洗浄等 | 282 | 72.5% |
| ⑮ 医師の確認を受けた加圧時および減圧時の注意事項の説明 | 343 | 88.2% |
| ⑯ 患者等の変圧に対する準備等危険防止のための身体チェック | 359 | 92.3% |
| ⑰ 身体に直接穿刺して行う血管からの採血および輸血等 | 8 | 2.1% |
| ⑱ 単独で留置されている血管カテーテルからの採血および輸血等 | 24 | 6.3% |
| ⑲ その他 | 5 | 1.3% |



問3. IABPの関連業務はどの項目を行っていますか。(複数回答可)

回答数：1,230

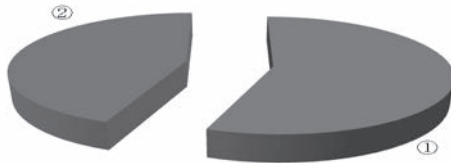
- ① 装置の保守点検とその記録
1,221 91.1%
- ② IABPに必要な治療材料および薬剤の確認
813 66.1%
- ③ IABPに必要な治療材料および薬剤の準備
777 63.2%
- ④ IABP装置の組み立て
966 78.5%
- ⑤ IABPの操作条件(監視条件を含む)の確認
1,068 86.8%
- ⑥ IABP措置その他使用する生命維持管理装置の始業点検
936 76.1%
- ⑦ IABP装置の気体供給器側の送気回路の体外部分の末端部のあらかじめ接続用に身体に設置されたカテーテルの接続部分への接続またはカテーテルの接続部分からの除去
681 55.4%
- ⑧ IABP装置の操作条件および監視条件の設定および変更
883 71.8%
- ⑨ IABP装置に必要な監視装置の監視
933 75.9%
- ⑩ IABP装置の操作および監視に関する記録
757 61.5%
- ⑪ IABP装置使用後の消毒および洗浄
892 72.5%
- ⑫ カテーテルの身体内への挿入・固定
51 4.1%
- ⑬ カテーテルの身体からの除去
56 4.6%
- ⑭ その他
14 1.1%

7. IABP 関連業務

問1. IABPの関連業務を臨床工学技士が行っていますか。

回答数：2,249

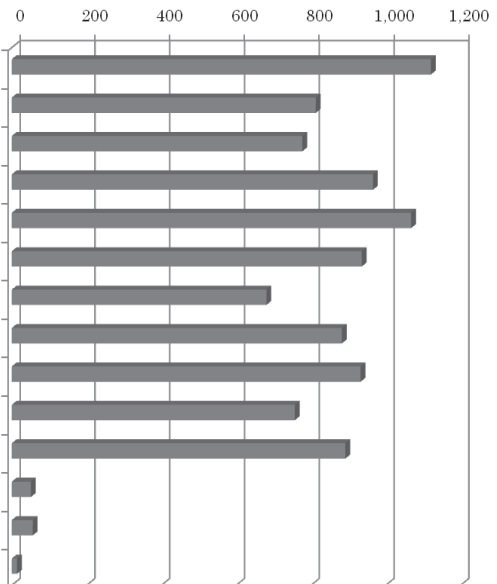
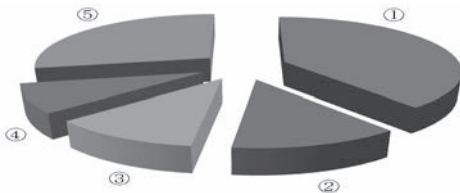
- ① はい(問2へ) 1,255 55.8%
- ② いいえ 994 44.2%



問2. IABPの関連業務を臨床工学技士何名で行っていますか。

回答数：1,231

- ① 1名 481 39.1%
- ② 2名 159 12.9%
- ③ 3名 141 11.5%
- ④ 4名 104 8.4%
- ⑤ 5名以上 346 28.1%

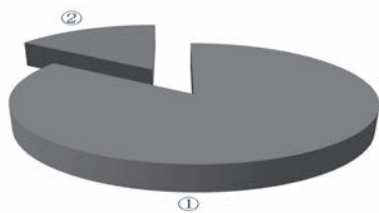


8. 除細動器

問1. 除細動器の関連業務を臨床工学技士が行っていますか。

回答数：2,493

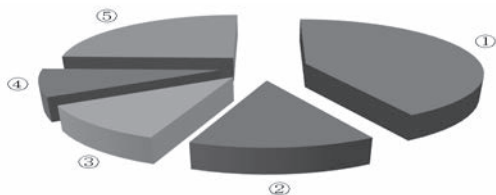
- ① はい(問2へ) 2,110 84.6%
- ② いいえ 383 15.4%



問2. 除細動器の関連業務を臨床工学技士何名で行っていますか。

回答数：2,074

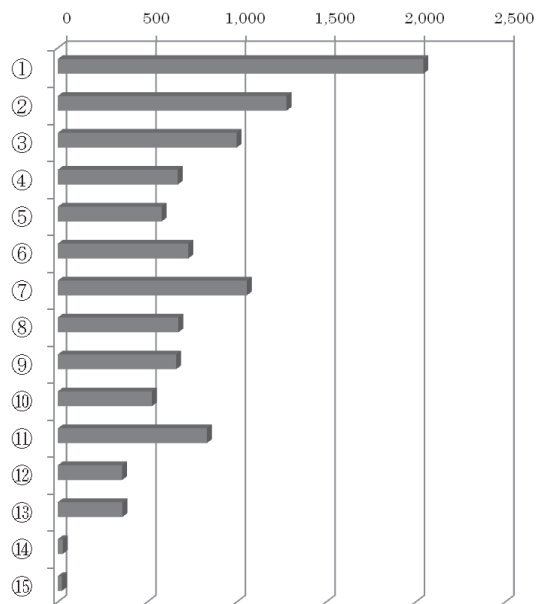
① 1名	867	41.8%
② 2名	292	14.1%
③ 3名	233	11.2%
④ 4名	172	8.3%
⑤ 5名以上	510	24.6%



問3. 除細動器の関連業務はどの項目を行っていますか。(複数回答可)

回答数：2,076

① 除細動器の保守点検とその記録	2,042	98.4%
② 使用する除細動器の確認	1,278	61.6%
③ 使用する除細動器の準備	999	48.1%
④ 除細動器使用に際し、必要な治療材料および薬剤の確認	670	32.3%
⑤ 除細動器使用に際し、必要な治療材料および薬剤の準備	580	27.9%
⑥ 除細動器の操作条件(監視条件を含む)の確認	729	35.1%
⑦ 除細動器の始業点検	1,056	50.9%
⑧ 除細動器の操作条件(電圧、通電時間等)および監視条件の設定および変更	673	32.4%
⑨ 監視装置の監視	661	31.8%
⑩ 除細動器の操作および監視に関する記録	526	25.3%
⑪ 除細動器使用後の消毒および洗浄	833	40.2%
⑫ 通電用(刺激)電極を身体に接触させ、保持または接続した後固定	359	17.3%
⑬ 通電用(刺激)電極を身体から除去	361	17.4%
⑭ 注射等により身体に対し直接行う薬剤の投与	28	1.3%
⑮ その他	23	1.1%

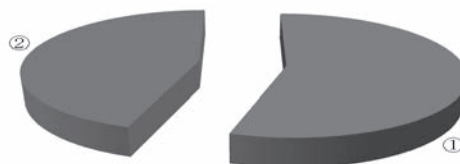


9. ペースメーカー関連業務

問1. ペースメーカーの関連業務を臨床工学技士が行っていますか。

回答数：2,225

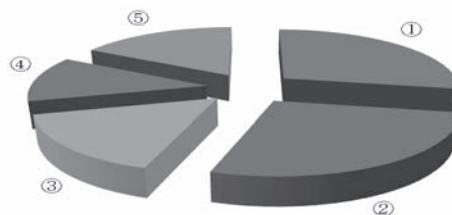
① はい(問2へ)	1,224	55.0%
② いいえ	1,001	45.0%



問2. ペースメーカーの関連業務を臨床工学技士何名で行っていますか。

回答数：1,209

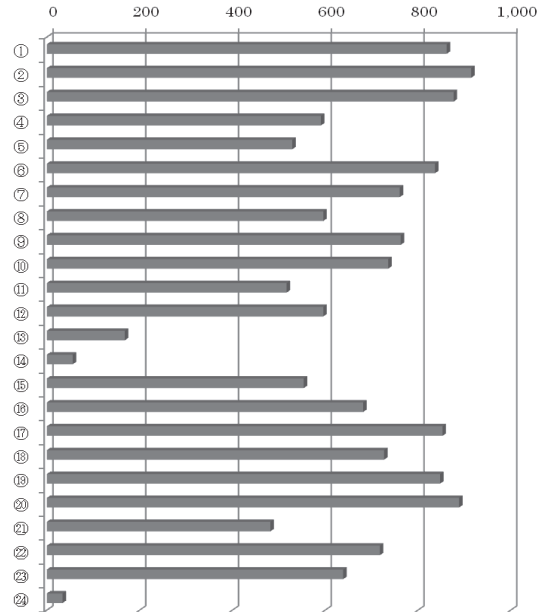
① 1名	337	27.9%
② 2名	329	27.2%
③ 3名	191	15.8%
④ 4名	148	12.2%
⑤ 5名以上	204	16.9%



問3. ペースメーカーの関連業務はどの項目を行っていますか。(複数回答可)

回答数：1,186

- ① 体外式ペースメーカーの保守点検とその記録
862 72.7%
- ② 使用する体外式ペースメーカーの確認
915 77.2%
- ③ 使用する体外式ペースメーカーの準備
877 73.9%
- ④ 体外式ペースメーカー装着に必要な治療材料と薬剤の確認
591 49.8%
- ⑤ 体外式ペースメーカー装着に必要な治療材料と薬剤の準備
529 44.6%
- ⑥ 体外式ペースメーカーの操作条件(監視点検を含む)の確認
837 70.6%
- ⑦ 体外式ペースメーカーの始業点検
761 64.2%
- ⑧ 体外式ペースメーカーの刺激を発生する機器部分側の先端部のあらかじめ接続用に設置されたカテーテルへの接続またはカテーテルからの除去
596 50.3%
- ⑨ 体外式ペースメーカーの操作条件および監視条件の設定および変更
763 64.3%
- ⑩ 監視装置の監視(心内心電図, 刺激域値等)
736 62.1%
- ⑪ 体外式ペースメーカーの操作および監視に関する記録
517 43.6%
- ⑫ 体外式ペースメーカー使用後の消毒および洗浄
596 50.3%
- ⑬ ペースメーカーの電極の身体への接続または身体からの除去
168 14.2%
- ⑭ 身体に直接穿刺して行う血管からの採血および輸血等
56 4.7%
- ⑮ 植込み型デバイス(ペースメーカー, ICD, CRT-D等)の植込み時, ペーシングシステムアナライザ, プログラマ, 計測用コードの保守点検
554 46.7%
- ⑯ 植込み型デバイス(ペースメーカー, ICD, CRT-D等)の植込み時, 必要医療材料の確認, 準備及び確保
682 57.5%
- ⑰ 植込み型デバイス(ペースメーカー, ICD, CRT-D等)の植込み時, ペーシングシステムアナライザによる抵抗値, 刺激閾値, 心内波高値等の計測操作
853 71.9%
- ⑱ 医療機器登録用紙, 手帳等の記入作成
727 61.3%
- ⑲ 植込み型デバイス(ペースメーカー, ICD, CRT-D等)のプログラマによる設定及び変更
848 71.5%
- ⑳ 植込み型デバイス(ペースメーカー, ICD, CRT-D等)の植込み患者への外来フォローアップ
889 75.0%
- ㉑ 植込み型デバイス(ペースメーカー, ICD, CRT-D等)の植込み患者へ日常生活や電磁干渉等の情報提供や説明
482 40.6%
- ㉒ 外科手術時等, 植込み型デバイス(ペースメーカー, ICD, CRT-D等)の電気メスからの電磁干渉への対応
718 60.5%
- ㉓ 患者データベースの作成
639 53.9%
- ㉔ その他
34 2.9%



10. 心・血管カテーテル関連業務

問1. 心臓カテーテル関連業務を臨床工学技士が行っていますか。

回答数：2,245

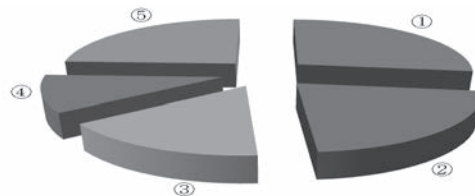
- ① はい(問2へ) 1,121
- ② いいえ 1,124



問2. 心臓カテーテル関連業務を臨床工学技士何名で行っていますか。

回答数：1,097

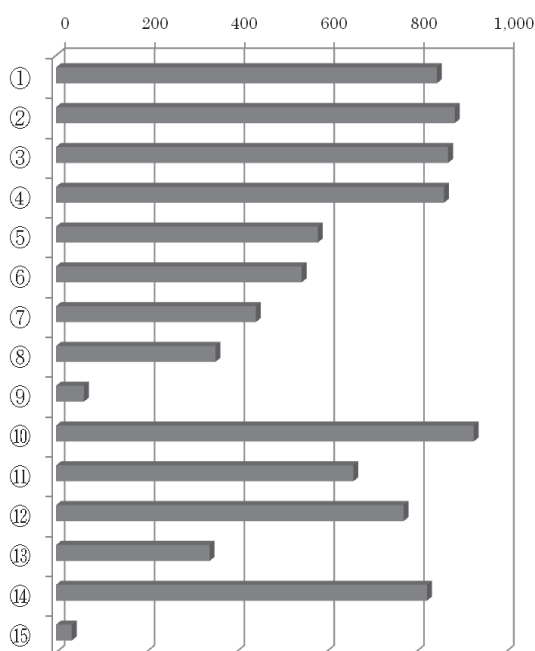
- ① 1名 297 24.8%
- ② 2名 239 20.0%
- ③ 3名 178 14.9%
- ④ 4名 116 9.7%
- ⑤ 5名以上 267 22.3%



問3. 心臓カテーテル関連業務はどの項目を行っていますか。
(複数回答可)

回答数：1,084

- ① 患者入室から退出までの介助
848 78.2%
- ② 心電図電極・対極板等必要な準備物の装着と脱着
888 81.9%
- ③ 生体情報の監視、計測及び記録（ポリグラフ、ラボ装置
や専用の装置の操作ならびに得られた情報の監視、計測
及び記録と管理）
873 80.5%
- ④ 画像処理装置や専用の装置（IVUS、OCT、血管内視鏡等）
を用いた生体情報の監視、計測及び記録と管理
864 79.7%
- ⑤ EPS・RFCA 関連機器の操作及び準備とそれらの記録
583 53.8%
- ⑥ EPS・RFCA 関連機器の設定等
547 50.5%
- ⑦ EPS 時の診断支援
445 41.1%
- ⑧ 焼灼カテーテルへの医師の指示の下での通電及び通電時
の生体情報の監視及び記録
355 32.7%
- ⑨ 身体に直接穿刺して行う血管からの採血および輸血等
62 5.7%
- ⑩ 生命維持管理装置（PCPS、IABP、人工呼吸器等）の操
作及び使用状態等の記録と管理
930 85.8%
- ⑪ 医療機器及び医療材料の確保及び管理等
662 61.1%
- ⑫ 医療機器及び医療材料等の清潔野医師への受け渡し
774 71.4%
- ⑬ カンファレンスへの参加
342 31.5%
- ⑭ 休日、夜間での業務対応
826 76.2%
- ⑮ その他
35 3.2%

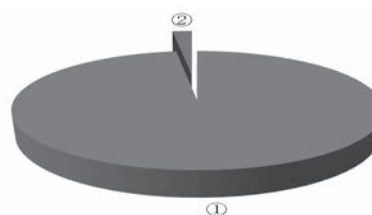


11. 保守点検関連業務

問1. 保守点検の関連業務を臨床工学技士が行っていますか。

回答数：3,142

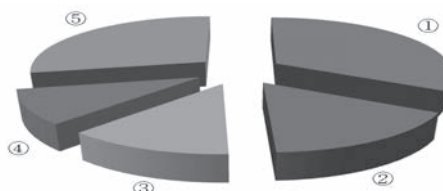
- ① はい（問2へ） 3,076 97.9%
- ② いいえ 66 2.1%



問2. 保守点検の関連業務を臨床工学技士何名で行っていますか。

回答数：3,027

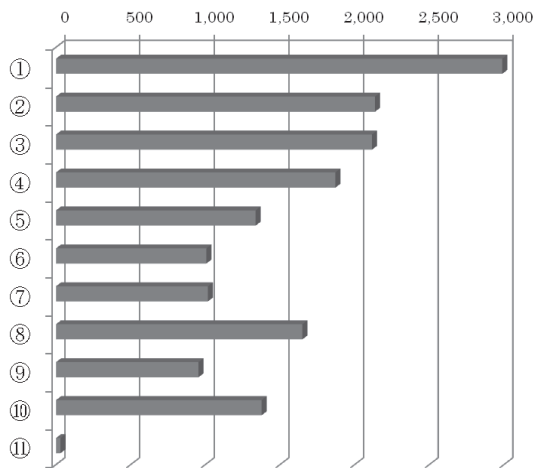
- ① 1名 996 32.9%
- ② 2名 498 16.5%
- ③ 3名 383 12.7%
- ④ 4名 296 9.8%
- ⑤ 5名以上 854 28.2%



問3. 保守点検の関連業務はどの項目を行っていますか。（複数回答可）

回答数：3,056

- ① 業務に関連した機器の定期点検（安全性と性能）と記録
2,989 97.8%
- ② 機器の日常的なトラブル（不具合）の調査と対処
2,136 69.9%
- ③ 故障時の点検と応急処置（一次サービス）
2,116 69.2%
- ④ 修理完了時の再点検と記録
1,870 61.2%
- ⑤ 新規購入機器の安全性・性能の調査・評価
1,337 43.8%
- ⑥ 機器の受入試験（安全性と性能）と記録
1,007 33.0%
- ⑦ 漏れ電流測定、接地線抵抗測定、エネルギー漏れ測定、
アラーム作動性点検等
1,017 33.3%
- ⑧ それぞれの機器の基本性能の点検と調整
1,650 54.0%
- ⑨ 機器の保守点検に必要な機器と設備との整合性の調査お
よび設備の企画等への参加
954 31.2%
- ⑩ 機器の保守点検に必要な機器安全管理に関する他の医療
職種との合同勉強会等への参加
1,377 45.1%
- ⑪ その他
30 1.0%



問 4. メーカー講習会 (点検・修理など) 積極的に参加していますか.

回答数 : 2,972

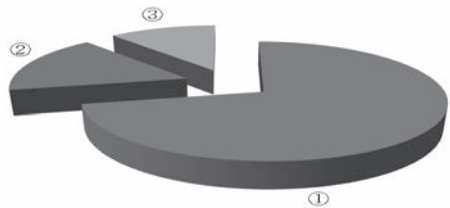
- ① はい 2,253 75.8%
- ② 必要性なし 20 0.7%
- ③ いいえ 699 23.5%



問 5. 機種毎の点検作業手順書は作成してありますか.

回答数 : 2,957

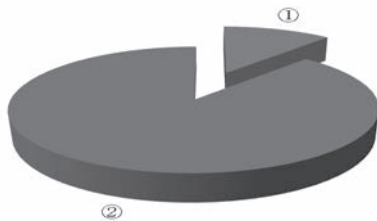
- ① はい 2,120 71.7%
- ② 作成中 496 16.8%
- ③ いいえ 341 11.5%



問 6. 過去に不具合報告を厚労省へ届け出たことはありますか.

回答数 : 2,859

- ① はい 335 11.7%
- ② いいえ 2,524 88.3%

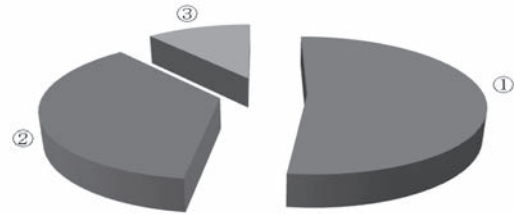


Ⅲ. 医療機関などにおける医療機器の立会に関する調査

問 1. 医療機関などにおける医療機器の立会に関する基準 (平成 20 年 4 月 1 日から実施) に対応は済んでいますか.

回答数 : 3,121

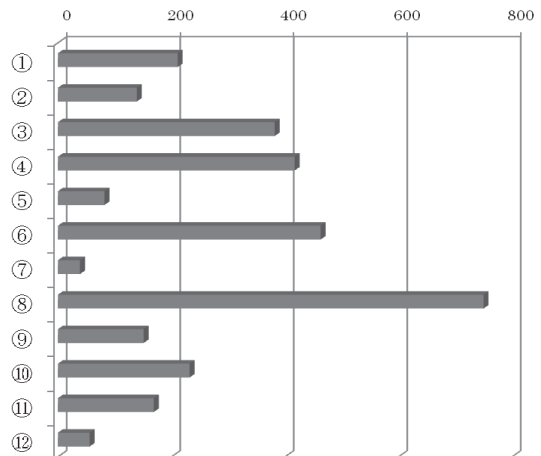
- ① 済んでいる 1,628 52.2%
- ② 一部済んでいる 1,141 36.6%
- ③ 済んでいない 352 11.3%



問 2. 問 1 で②および③に回答された業務は何ですか.

回答数 : 1,417

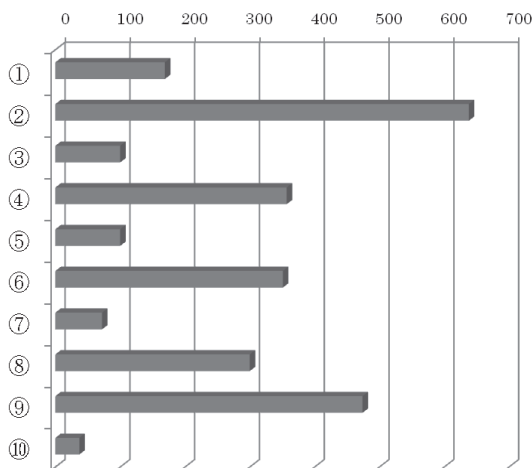
- ① 呼吸器・治療業務 211 14.9%
- ② 人工心肺業務 139 9.8%
- ③ 血液浄化業務 382 27.0%
- ④ 手術室業務 417 29.4%
- ⑤ 集中治療関連業務 82 5.8%
- ⑥ 心臓カテーテル業務 463 32.7%
- ⑦ 高気圧酸素治療業務 39 2.8%
- ⑧ ペースメーカー関連業務 750 52.9%
- ⑨ 除細動器保守管理業務 151 10.7%
- ⑩ 保守点検関連業務 232 16.4%
- ⑪ 在宅療法業務 169 11.9%
- ⑫ その他 56 4.0%



問3. 問1で②および③に回答された業者の業務内容はどのような事ですか.

回答数: 1,346

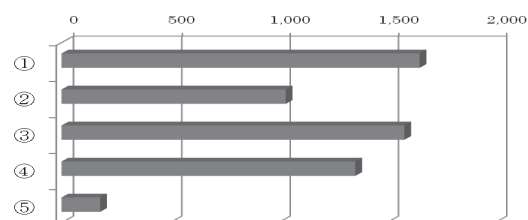
- ① 既存の医療機器に関する全業務を担当
169 12.6%
- ② 既存の医療機器に関する一部の業務を担当
638 47.4%
- ③ 新規導入の医療機器に関する全業務を担当
100 7.4%
- ④ 新規導入の医療機器に関する一部の業務を担当
357 26.5%
- ⑤ 借用医療機器に関する全業務を担当
100 7.4%
- ⑥ 借用医療機器に関する一部の業務を担当
351 26.1%
- ⑦ 施設に勤務する医療資格者と同様の業務
72 5.3%
- ⑧ 資料(紙, 映像媒体, 現物品等)の提供
300 22.3%
- ⑨ 使用方法の指導
474 35.2%
- ⑩ その他
37 2.7%



問4. 業者の医療機器立会に関する基準への対応がなかなか進まない原因は何だと思われますか。(複数回答可)

回答数: 2,729

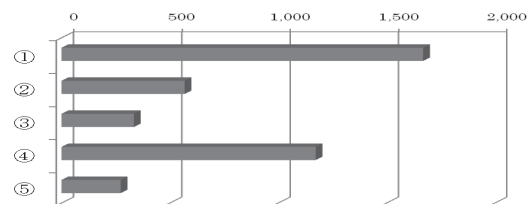
- ① 人員不足のため, 業務に支障がでる
1,653 60.6%
- ② 特定の業務では医師の信頼性が高い
1,035 37.9%
- ③ 特定の業務では技士より習熟度が高く, 禁止されると医療の質が落ちてしまう
1,582 58.0%
- ④ 知識を得る機会が無い業務があり, 技士では対応が難しい
1,356 49.7%
- ⑤ その他
178 6.5%



問5. 業者の医療機器立会に関する基準に対応するためにはどのようにしたら良いと思われますか。(複数回答可)

回答数: 2,704

- ① 臨床工学技士の増員
1,669 61.7%
- ② 臨床工学技士以外も含めた医療資格者の増員
568 21.0%
- ③ 全て契約とする
334 12.4%
- ④ 一部契約とする
1,173 43.4%
- ⑤ その他
273 10.1%



アンケート調査にご協力いただきありがとうございました

記述回答

本来ならば回答者の微妙なニュアンスを伝えるために, 原文のまま全て掲載すべきですが, 頁の都合上, 同一の内容として統一可能な記述におきましては, 統一して報告させていただきます。

I. (社)日本臨床工学技士会の会員を構成する臨床工学技士に関する基本調査

4. 最終卒業校④その他

回答数	回答数
213件	
・高等学校	96
・大学院	39
・高等専門学校	6
・看護専修高等学校	3
・准看護学校養成所	5
・不明	7

7. 職場に関する基本調査

7) 所属部門①独立部門(名称)

独立部門の名称は自由記載のため類似名称が数多く見られますがここでは同一名称が15件以上のものを提示し他のものはその他として纏めました。

回答数	回答数
2,403件	
・臨床工学科	574
・臨床工学部	402
・臨床工学室	242
・臨床工学課	63
・透析室	60
・MEセンター	59
・ME室	58
・ME部	47
・ME科	46
・技士部	35
・医療技術部	34
・透析	28
・臨床工学技士部	26
・臨床工学部門	26
・臨床工学技士	23
・臨床工学技術科	22
・技術部	19
・臨床工学	19

・臨床工学技術課	18
・医療技術部 臨床工学課	16
・診療技術部	16
・臨床工学技士室	16
・医療機器管理室	15
・少数回答および分類不明	539

7. 職場に関する基本調査

11) 所属委員会

回答数 646 件	回答数
・透析機器安全管理委員会	77
・災害・防災委員会等	72
・リスク・リスクマネジメント等	63
・手術・手術室運営委員会等	58
・透析液安全管理委員会等	42
・ICU・集中治療委員会等	33
・救急委員会等	29
・医療材料委員会等	28
・輸血委員会等	24
・教育研修委員会等	24
・RST	20
・呼吸療法委員会等	20
・ME センター運営等	12
・医療安全委員会等	9
・医療情報委員会等	9
・NST	6
・少数回答および分類不明	120

II. 臨床工学技士の業務に関する実態調査

1. 呼吸器・治療関連業務

問 4. 人工呼吸器の関連業務はどの項目を行っていますか.

⑳その他	回答数
回答数 49 件	回答数
・使用中の動作点検 定期点検 オーバーホール	7
・人工呼吸器に関する勉強会等の実施	6
・在宅呼吸療法, 人工呼吸器導入	4
・接管, モード変更ウィーニング 全て	3
・運転条件の提案, 助言	2
・患者につながっている時のトラブル対応	2
・在宅酸素療法の管理	2
・インシデント, アクシデントの調査	
・フィジカルアセスメント(聴診, 触診など)	
・学生実習指導	
・感染症患者に使用した時の滅菌, 回路の接続確認	
・機器更新手続き	
・吸引はこれから実施	
・呼吸リハの介助	
・使用中の動作点検, (2回/w)	
・人工呼吸器関連部品の発注, 消耗品交換, 設定条件の監視	
・点検表作成	
・少数回答および分類不明	13

2. 人工心肺業務

問 4. 人工心肺の関連業務はどの項目を行っていますか.

⑯その他	回答数
回答数 18 件	回答数
・補助循環業務	2
・教育関連業務	2
・機器の保守管理	2
・使用材料(人工血管, 人工弁など)の管理業務	1
・少数回答および分類不明	11

3. 血液浄化業務

問 4. 血液浄化の関連業務はどの項目を行っていますか.

㉑その他

回答数 89 件	回答数
・透析液清浄化に関する業務 (ET, 生菌数測定など)	13
・透析システム, 検査データなどのデータ管理業務	11
・血圧測定など患者管理業務	10
・修理, オーバーホールに関する業務	9
・動脈表在化などへの穿刺に関する業務	5
・教育に関連した業	5
・バスキュラーアクセス管理に関連した業務(超音波検査も含む)	3
・透析以外のアフレスシスに関連した業務	3
・分類不明または少数回答	30

4. 手術領域における業務

問 3. 手術室の関連業務はどの項目を行っていますか.

⑬その他	回答数
回答数 169 件	回答数
・内視鏡手術に関連する業務	31
・自己血回収装置の操作	29
・手術室医療機器の保守管理業務	20
・術中の直接介助業務	16
・眼科手術に関連する業務	11
・手術室医療機器に関するトラブル対応	11
・麻酔器の保守管理	9
・教育に関連した業務	4
・少数回答および分類不明	38

5. 集中治療系の業務

問 3. ICUの関連業務はどの項目を行っていますか.

⑪その他	回答数
回答数 29 件	回答数
・スワンガンツカテーテル操作・介助・接続 他職種への勉強会	
・血液浄化装置の操作, 点検 (CHDF, PE, HD, HDF, DHP, PP, etc)	9
・血ガス分析装置の操作・メンテナンス	5
・全て把握してないため, 不明	5
・教育, 学生実習指導	2
・PCPS 業務	2
・業務が分けられているため, 解答できない.	
・内視鏡外科	
・分類不明	4

6. 高気圧治療業務

問 5. 高気圧治療の関連業務はどの項目を行っていますか.

⑫その他	回答数
回答数 6 件	回答数
・教育	
・装置そのものがない	
・治療予約の管理	
・HBO 関係機器無	
・吸引が必要な患者への吸引(人工呼吸器非装着)	
・治療用 O ₂ ボンベ発注, 交換, air ボンベも.	

7. IABP 関連業務

問 3. IABP の関連業務はどの項目を行っていますか.

⑭その他	回答数
回答数 17 件	回答数
・カテーテル挿入, 抜去の介助	3
・他職種や学生への教育	2
・装置の操作説明	1
・夜間, 休日の緊急対応	1
・分類不明	10

8. 除細動器

問3. 除細動器の関連業務はどの項目を行っていますか。

⑮その他	回答数
回答数 24 件	24
・医師の指示による通電	10
・装置の定期点検	6
・他職種や学生への教育	3
・少数回答および分類不明	5

9. ペースメーカー関連業務

問3. ペースメーカーの関連業務はどの項目を行っていますか。

⑳その他	回答数
回答数 32 件	32
・ホームモニタリングの管理業務	5
・植込み時の直接介助業務	4
・植込み型デバイスの選択	2
・Coronary CT のレートコントロール操作	1
・夜間、休日の緊急対応	1
・分類不明	19

10. 心・血管カテーテル関連業務

問3. 心臓カテーテル関連業務はどの項目を行っていますか。

㉑その他	回答数
回答数 36 件	36
・清潔野での直接介助業務	12
・フレーミングを含む介助業務	9
・3D マッピング装置の操作	1
・治療後の患者レポート支援	1
・画像ファイリングシステムの運用と管理業務	1
・分類不明	12

11. 保守点検関連業務

問3. 保守点検関連業務はどの項目を行っていますか。

㉒その他	回答数
回答数 25 件	25
・医療機器安全使用に関する勉強会、研修会実施	5
・他職種、学生などへの教育	4
・医療機器の選定関連業務	2
・設置機器の院内ラウンド業務	2
・医療機器安全使用に関する情報収集と周知	1
・保守点検スケジュール作成	1
・分類不明	10

12. 今後臨床工学技士業務指針に明記してほしい項目は何ですか。具体的にご記入下さい。

回答数	回答数
回答数 430 件	430
・器械出しや清潔野介助などの手術室業務の指針	50
・静脈や動脈など内シャント以外の穿刺行為の指針	47
・臨床工学技士の配置人数や診療報酬への反映、身分に関する指針	43
・内視鏡業務の指針	38
・バスキュラーアクセス管理に関連する超音波診断検査業務の指針	36
・動脈や静脈血管、カテーテルからの採血行為に関する指針	34
・治療中の輸液、輸血行為や注射による薬液投与に関連した指針	33
・心・血管カテーテル関連業務 (PM, EPS, RFCA なども含めた) の明確な指針	31
・医療機器の保守管理業務の院内体制や管理機器の種類など明確な指針	28
・看護師など他職種との業務区分、名称独占などの指針	26
・生命維持管理装置の設定や設定変更に関する指針	17
・気管挿管や DC による電気刺激などの救命措置に関連した	

指針	17
・禁止行為やグレーゾーンの明確化	12
・吸引に関連した指針	11
・在宅医療機器の保守管理業務に関連した指針	7

Ⅲ. 医療機関などにおける医療機器の立会に関する調査

問2. 問1で②および③に回答された方にお聞きします。その業務は何ですか。

㉓その他	回答数
回答 56 件	56
・整形外科関連業務	12
・シャント PTA 業務	4
・ステントグラフト関連業務	4
・内視鏡業務	4
・カテーテルアブレーション業務	3
・ラジオ波治療関連業務	3
・脳血管内治療業務	3
・呼吸器関連業務	1
・心臓カテーテル検査	1
・手術室の機械操作の一部	1
・自己血回収操作	1
・閉鎖式保育器	1
・MRI	1
・メーカーへの依頼書整備	1
・末梢血成分採血業務	1
・分類不明	15

問3. 問1で②および③に回答された方にお聞きします。その業務内容はどのような事ですか。

㉔その他	回答数
回答数 37 件	37
・整形外科関連業務	9
・ペースメーカー関連業務	5
・手術業務	2
・物品管理	2
・臨床工学技士の人員不足を補う	2
・定期点検	1
・在宅医療機器トラブル対応	1
・分からない	4
・分類不明	11

問4. 業者の医療機器立会に関する基準への対応がなかなか進まない原因は何だと思われますか。

㉕その他	回答数
全部で 178 件	178
・症例数が少なく、勉強する機会が少ない	22
・施設および上司の認識不足	19
・臨床工学技士の知識および技術力	13
・医師と業者の関係	10
・臨床工学技士のやる気	8
・臨床工学技士の施設での認知度が低い	8
・人件費や機器などコストの問題	7
・医師の業者に対する信頼性	7
・臨床工学技士の人員の	6
・制度上の問題	6
・業者の方が自社の製品に対して知識、技術に優れており安全性が高い	6
・メーカーが自社利益のため、基準を守らない	6
・業者からの講習や引き継ぎがない	5
・機器操作が統一化されていない	4
・臨床工学技士の地位の確立	4
・高額材料の保証	4
・医師のやる気	3
・対応出来ている	3
・医師の資質	2

・以前からの慣例	2
・教育体制が確立されていない	2
・業者の認識が各社でばらつきがある	2
・少数回答または分類不明	21

問5. 業者の医療機器立会に関する基準に対応するためにはどのようなしたら良いと思われますか.

⑤その他	
全部で 273 件	回答数
・臨床工学技士のレベルアップ	58
・学習できる環境を整える	38
・罰則などの法整備	25
・医師および他の医療職種の意識改革を含むレベルアップ	25
・選択の自由化	13
・十分な診療報酬が取れるようにする	13
・分からない	12
・臨床工学技士、医師、業者の連帯強化	10
・基準緩和または見直し	10
・仕方が無い	8
・グレーゾーンの廃止	7
・意味不明	5
・業務独占（資格制度の確立を含む）	4
・臨床工学技士の増員	3
・学習できる環境整備	3
・不正がないように購入ルートなどの情報公開	2
・定員制にする	2
・他の業種（特に看護師）の増員	2
・対応には時間がかかる	2
・対応できる病院とできない病院の情報を公開する	1
・給与の増額	1
・分類不明	29

アンケート調査にご協力いただきありがとうございました.

統計調査委員会委員

小宅 政恵	芳賀赤十字病院
星野 敏久	板橋中央総合病院
内野 順司	みはま病院
大濱 和也	埼玉医科大学
右田 平八	大分中村病院
綿引 哲夫	横浜市立脳血管医療センター
進藤 靖夫	自治医科大学

統計調査委員会担当理事

真下 泰	札幌社会保険総合病院
那須野 修一	(社)日本臨床工学技士会事務局

統計調査作成にあたり、ご協力をいただきました各委員会の皆様に感謝申し上げます.

呼吸療法在り方 WG
手術業務あり方 WG
集中治療業務在り方 WG
心・循環器業務在り方 WG
高気圧関連業務在り方 WG
医療機器管理関連業務在り方 WG
業務指針改正準備委員会
Y-Board